



すぐに役立つ  
**選挙活動**  
マニュアル



…… Contents ……

効果的な政治活動・選挙運動 1

具体的な活動（例） 2

広報ビラ 3

家庭訪問 18

電話作戦 22

インターネット等による政治活動・選挙運動 25

# 効果的な政治活動・選挙活動

## 1. 選挙運動

特定の選挙について、特定の候補者の当選を目的として、投票を得させるために、直接または間接的に働きかける必要かつ有利な行為をすること。

## 2. 政治活動

政治上の主義、政策を推進し、支持もしくはこれに反対し、または候補者を薦し、支持もしくはこれに反対することを目的として行う直接間接の一切の行為をいう。

### (1) 政策制度改善活動

- ① 行政へ陳情・請願
- ② 署名活動
- ③ 駅前などの公共の場で市民への街宣・広報活動
- ④ 学習会・演説会・報告会などの集会

### (2) 政治団体・後援会活動

- ① 会員の拡大募集活動
- ② 会員への広報活動
- ③ 会員の親睦活動
- ④ 会員の学習活動
- ⑤ 会員への報告会

### (3) 団体の政治活動

- ① 自治会
- ② 学校保護者会
- ③ 労働組合
- ④ 政党
- ⑤ その他

### (4) 地域活動・ボランティア活動

### (5) 各級議員の候補予定者の準備行為

# ◇ 広報ビラ

## 政治活動・労働組合活動として

- ① 推薦決定 機関確認報告
- ② 後援会発足
- ③ 市政報告
- ④ 後援会会員拡大
- ⑤ 事務所開き報告
- ⑥ 政治参加 期日前投票
- ⑦ 政治参加 棄権防止

## 公職選挙法の解釈

選挙運動とは（選挙運動の3要素） 判例によれば、選挙運動とは、

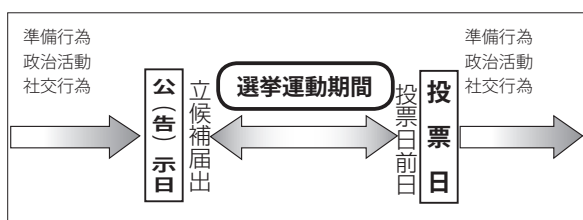
- 特定の選挙において（選挙の時期と種類の特定）  
「選挙において」
- 特定の候補者を当選させるために（候補者の氏名の特定）  
「さんに」
- 選挙人に働きかける行為（行為の特定）  
「投票してください」

この3要素がそろると「選挙運動」となります。

選挙運動を行うことができるのは選挙運動期間だけで、使える器材や活動方法に制限があります。

選挙運動期間以外は、公職選挙法違反（事前運動）となりますので、日常の政治活動では、3要素がそろわないように注意することが必要です。

不特定多数に頒布する目的ではないという意味で、よく文書図画に「職場討議資料」と記載することがありますが、これによって公職選挙法上の判断が必ずしも緩和されるわけではありません。



政策ニュース

みらい



NO.1

2018年8月21日発行

みらいグループ労働組合連合会

みらい労働組合

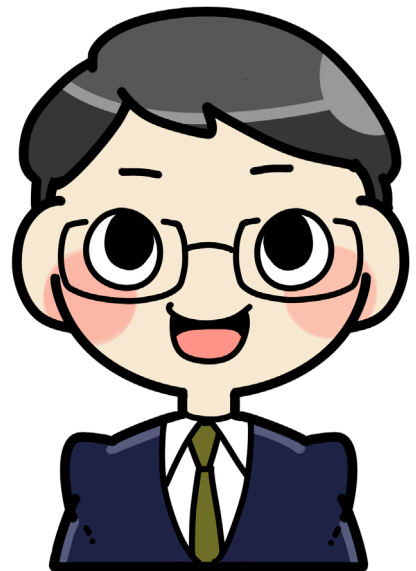
## ゆめおい市議会議員選挙

# 富士たかしさん推薦決定

去る10月19日開催のみらい労働組合の中央委員会において、来年4月に行われるゆめおい市議会議員選挙に組織内議員である富士たかしさん（製造1職場）を推薦することについて、2号議案で論議されました。

職場からは、組合員からの駅前の交通渋滞の緩和対策やゆめおい市立病院の夜間救急体制の改善などの具体的な要望やそのために組織として市議会議員をしっかりと擁立することを組合員全員で取り組むべきであるとの強い意見が製造1職場の山中中央委員から示されました。執行部からは、政治担当である西副委員長の組合員の総合生活の向上には、組織内議員が不可欠であること、そのために組織はもとより、地域の皆さんと一丸となって市政課題の改善に取り組むとの見解が決意も含め述べられました。そして、その後の採決では満場一致で可決されました。

中央委員会の決定を受け、具体的な後援会活動等に入ります。組合員の皆さんの今後の取り組みをお願いします。



### 富士たかしさんプロフィール

1978年 東京生まれ

ゆめおい市立大学法学部政治学科卒業

2001年 みらい株式会社入社 東京工場配属

2006年～ みらい労働組合東京支部執行委員、支部書記長、本部執行委員

# ◇ 家庭訪問 ケース

- ◇持ち物 ①後援会名簿 ②地図 ③後援会ニュース  
④リーフレット ⑤筆記用具 ⑥携帯電話  
⑦便箋

◇基本 2 人に対応

◇関係する公職選挙法 第 138 条 戸別訪問の禁止



## 戸別訪問の 3 要素

- ①有権者の家を ②訪問し ③投票を依頼する

## ■手順

- ① 家を地図で確認
- ② 交通違反・迷惑駐車にならないところに車を駐車
- ③ 表札で氏名・家族氏名を確認
- ④ 服装の乱れや手渡す器材の準備
- ⑤ 呼び鈴を押す

※ 返事がない時は、もう一度呼び鈴を押しながら  
「〇〇さんこんにちは」と声をかける



## ★インターホン対応

- ⑥ 自己紹介  
「富士たかし後援会のものですが」「労働組合のものですが」
- ⑦ 要件を言う  
「後援会ニュースをお届けにあがりました」  
「少しの時間、よろしいでしょうか」

## ★出てきていただいたら

- ⑧ 改めて自己紹介  
(必ず 2 名とも紹介) 「富士たかし後援会の〇〇と□□です」